



INSTYTUT MASZYN PRZEPLYWOWYCH

im. Roberta Szewalskiego

POLSKIEJ AKADEMII NAUK

80-231 Gdańsk

ul. J. Fiszera 14

Tel. (centr.): **058 3460881**

Fax: **058 3416144**

e-mail: **imp@imp.gda.pl**

Tel. (sekr.): **058 3416071**

www.imp.gda.pl

Nr postępowania: **58/PN/ApBad/2013**

**SPECYFIKACJA
ISTOTNYCH WARUNKÓW ZAMÓWIENIA
(SIWZ)**

w postępowaniu o udzielenie zamówienia publicznego prowadzonym
w trybie przetargu nieograniczonego

na

Projekt i budowa instalacji odzysku ciepła ze spalin

Wartość zamówienia - poniżej równowartości kwoty 200.000 EURO

.....
ZATWIERDZAM

Gdańsk, grudzień 2013 r.



REGON: 000326121

NIP: 584-035-78-82

POLTAX VAT-5UE: PL5840357882

IBAN: 4210901098000000009015357

kod SWIFT: WBKPLPPP

Natowski Kod Podmiotu Gospodarki Narodowej NCAGE: 0409H

I. ZAMAWIAJĄCY

Instytut Maszyn Przepływowych

im. Roberta Szewalskiego

Polskiej Akademii Nauk

ul. Fiszera 14

80-231, Gdańsk

II. TRYB POSTĘPOWANIA

Postępowanie o udzielenie zamówienia publicznego prowadzone jest w trybie przetargu nieograniczonego na podstawie przepisów ustawy z dnia 29 stycznia 2004 roku Prawo zamówień publicznych (Dz. U. z 2007 r. Nr 223, poz. 1655 z późn. zm.), zwanej dalej „ustawą Pzp”.

III. PRZEDMIOT ZAMÓWIENIA

1. Przedmiotem zamówienia jest:

Przedmiotem przetargu jest wykonanie projektu oraz budowa instalacji odzysku ciepła ze spalin składająca się z obiegu spalinowego i obiegu oleju grzewczego.

2. Przedmiot zamówienia wg Wspólnego Słownika Zamówień CPV:

73100000-3 Usługi badawcze i eksperymentalno-rozwojowe

3. Wymogi techniczne:

Projekt:

Projekty rurociągów z obliczeniami naprężeń w rurociągach, rysunki izometryczne rurociągów i model 3D rurociągów. Projekt wymiennika ciepła.

2 kopie projektu w wersji papierowej + 1CD z wersją elektroniczną.

Wykonanie instalacji:

Obieg spalinowy

Orurowanie ma być wykonane z rury DN125 ze stali nierdzewnej austenitycznej wg EN 10217-7, EN 10216-5 lub SA-312.

Parametry projektowe:

Temperatura: 500°C

Ciśnienie: 3 bar

Wymagane obliczenia naprężeń w rurociągach programem AutoPIPE, CEZAR lub równoważnym.

W skład obiegu wchodzi:

F1 – przepływomierz spalin (rurka spiętrzająca) przepływomierz do spalin z silnika gazowego,

dokładność 1 %, sygnał wyjściowy 4-20mA

T11 – przetwornik temperatury 0-600°C 4-20mA

T12 – przetwornik temperatury 0-600°C 4-20mA

E-1 – wymiennik ciepła (stal nierdzewna austenityczna) (dodatkowy króciec na odprowadzenie skroplin)

Q=201kW strona gorąca spalin z silnika gazowego 480/173°C dpmax=10kPa; strona zimna: olej Therminol66 110/170°C dpmax=40kPa. Obliczenia wymiennika ciepła w programie ChemCAD, ASPEN lub równoważnym.

Wymagana jest izolacja rurociągów.

Obieg oleju grzewczego

Orurowanie ma być wykonane z rury DN50 ze stali niskostopowej wg EN 10216-2 lub SA-106.

Parametry projektowe:

Temperatura: 200°C

Ciśnienie: 8 bar

W skład obiegu wchodzi:

T21 – przetwornik temperatury 0-400°C 4-20mA

T22 – przetwornik temperatury 0-400°C 4-20mA

P1 – pompa zębata olejowa 6m³/h i wysokość podnoszenia 4 bary

F1 – Filtr skośny siatkowy

Z3 – zawór odcinający kołnierzowy ręczny

Z4 – zawór odcinający kołnierzowy ręczny

Z5 – zawór odcinający kołnierzowy z siłownikiem elektrycznym lub zawór elektromagnetyczny

ZB1 – zbiornik wyrównawczy (stal niskostopowa) (pojemność zbiornika ma być wystarczająca doprzejęcia wzrostu objętości oleju na skutek zmiany temperatury, a także regulacji ciśnienia w obiegu poduszką azotową

L1 – poziomowskaz

Z1 – zawór odcinający ręczny 1”

Z2 – zawór odcinający ręczny 1”

KM1 – zawór manometryczny

M1 – manometr

PSV – zawór bezpieczeństwa nastawa 8 bar (azot)

PR1 – presostat regulacja ciśnienia 6 bar w zbiorniku dolny zakres 5 bar górny 7 bar. Otwiera zawór Z6 dopuszczając azot, gdy ciśnienie spada poniżej dolnej wartości ciśnienia, otwiera zawór Z7 upuszczając azot gdy przekroczony jest górna wartość ciśnienia.

Z6 – zawór elektromagnetyczny ½”

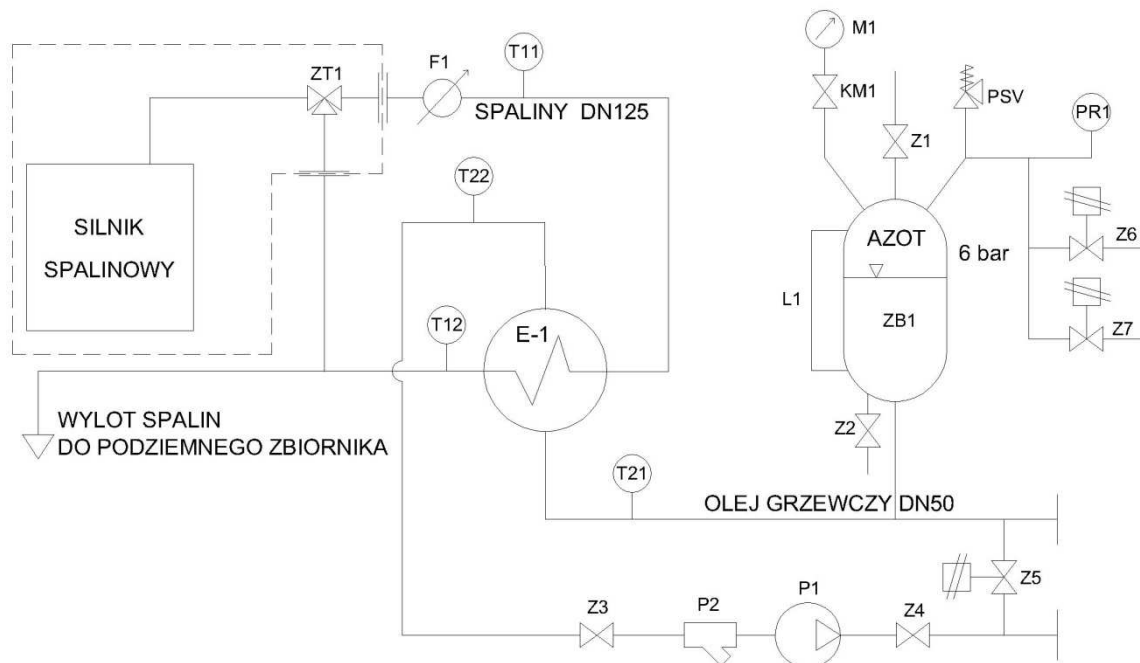
Z7 – zawór elektromagnetyczny ½”

Wymagana jest izolacja rurociągów.

Wymagane obliczenia naprężeń w rurociągach programem AutoPIPE, CEZAR lub równoważnym.

Koncepcyjny schemat obiegu. Silnik spalinowy i zawór ZT1 nie są przedmiotem niniejszego przetargu.

Schemat obiegu:



4. Inne wymagania:

Instalacja powinna być zaprojektowana i wykonana w taki sposób aby zmieściła się w zaplanowanej do tego celu przestrzeni przedstawionej na rysunkach (Załącznik nr 5) Wymiary przedstawione na rysunkach są jedynie przybliżone ($\pm 10\text{mm}$) i służyć mają wyłącznie przedstawieniu orientacyjnej kubatury i rozmieszczenia otworów.

Pomieszczenie przeznaczone do budowy instalacji olejowej i spalin przedstawiono na rysunkach załącznika nr 5 i zaznaczono kolorem brązowym.

Kolorem niebieskim zaznaczono miejsce wyprowadzenia spalin z pomieszczenia.

Nad pomieszczeniem przeznaczonym do budowy instalacji znajduje się kontener z silnikiem gazowym, z którego wyprowadzane są spaliny (rurociągi DN125) w 2 miejscach zaznaczonych kolorem czerwonym. Dolot pionowy dotyczy spalin które kierowane mają być na wymiennik do odzysku ciepła ze spalin. Drugie źródło spalin powinno być doprowadzone do komory spalin zgodnie ze schematem w SIWZ.

Rurociągi olejowe powinny być wyprowadzone na zewnątrz pomieszczenia i doprowadzone za ścianę pokazaną na rysunkach odległą od opisywanego pomieszczenia o 1120mm. Grubości ścian ok.230mm (beton wzmocniony stalowymi prętami)

Zamawiający zaleca wykonanie wizji lokalnej w obiekcie. Osoba do kontaktu w sprawie wizji lokalnej: Sebastian Bykuć: sbykuc@imp.gda.pl Tel: 505 756 719

Zamawiający nie dopuszcza składania ofert wariantowych.

Zamawiający nie dopuszcza składania ofert częściowych.

IV. TERMIN I MIEJSCE REALIZACJI ZAMÓWIENIA

- 1) Zamawiający wymaga, by projekt i budowa instalacji zostały ukończone 6 tygodni od dnia podpisania umowy.
- 2) Budowa instalacji zostanie wykonana w siedzibie Zamawiającego.

V. WARUNKI UDZIAŁU W POSTĘPOWANIU ORAZ SPOSÓB OCENY ICH SPEŁNIENIA

1. O udzielenie zamówienia mogą ubiegać się wykonawcy, którzy spełniają warunki, dotyczące:
 - a) posiadania uprawnień do wykonywania określonej działalności lub czynności, jeżeli przepisy prawa nakładają obowiązek ich posiadania;
 - b) posiadania wiedzy i doświadczenia;
 - c) dysponowania odpowiednim potencjałem technicznym oraz osobami zdolnymi do wykonania zamówienia;
 - b) sytuacji ekonomicznej i finansowej.
2. Zamawiający dokona oceny spełnienia powyższych warunków na podstawie złożonych przez Wykonawców oświadczeń i dokumentów, zgodnie z formułą: **spełnia / nie spełnia**.
3. W sytuacjach opisanych w art. 24 Ustawy Pzp, Wykonawca zostanie wykluczony z postępowania a jego oferta odrzucona.

VI. WYMAGANE OŚWIADCZENIA I DOKUMENTY

1. Dla potwierdzenia spełnienia warunków określonych w rozdz. V niniejszej SIWZ, Wykonawcy winni złożyć niżej wymienione oświadczenia i dokumenty:
 - 1) oświadczenie o spełnieniu warunków określonych w art. 22 ust. 1 Ustawy Pzp (załącznik nr 2 do SIWZ). Oświadczenie musi być podpisane przez Wykonawcę.
 - 2) Oświadczenie o braku podstaw do wykluczenia z postępowania z art. 24 ust. 1 Ustawy Pzp (załącznik nr 3 do SIWZ). Oświadczenie musi być podpisane przez Wykonawcę.

2. Jeżeli Wykonawca ma siedzibę lub miejsce zamieszkania poza terytorium Rzeczypospolitej Polskiej składa dokumenty zgodnie z Rozporządzeniem Prezesa Rady Ministrów z dnia 30.12.2009 r. w sprawie rodzajów dokumentów, jakich może żądać zamawiający od wykonawcy oraz form, w jakich te dokumenty mogą być składane (Dz. U. z 2009 r. Nr 226, poz. 1817).
3. Zamawiający nie dopuszcza elektronicznej formy dokumentów i oświadczeń.
4. Złożone wraz z ofertą dokumenty, po otwarciu ofert nie podlegają zwrotowi.
5. Dokumenty nie wymagane przez Zamawiającego, a załączone do oferty nie będą brane pod uwagę podczas oceny ofert.

VII. ZASADY SKŁADANIA OFERT WSPÓLNYCH PRZEZ WYKONAWCÓW

1. Zgodnie z art. 23 ustawy Pzp Wykonawcy mogą wspólnie ubiegać się o udzielenie zamówienia publicznego.
2. Wykonawcy wspólnie ubiegający się o udzielenie zamówienia muszą ustanowić pełnomocnika do reprezentowania ich w postępowaniu o udzielenie zamówienia publicznego albo reprezentowania w postępowaniu i zawarcia umowy w sprawie zamówienia publicznego.
3. Pełnomocnictwo musi wskazywać pełnomocnika i określić zakres pełnomocnictwa. W dokumencie tym powinni być wymienieni wszyscy Wykonawcy wspólnie ubiegający się o zamówienie. Upoważnieni przedstawiciele tych Wykonawców muszą się pod nim podpisać.
4. Oferta winna być podpisana przez każdego z Wykonawców występujących wspólnie lub upoważnionego przedstawiciela – pełnomocnika.
5. Podmioty występujące wspólnie ponoszą solidarną odpowiedzialność za niewykonanie lub nienależyte wykonanie zobowiązań.
6. W przypadku dokonania wyboru oferty Wykonawców występujących wspólnie, przed zawarciem umowy w sprawie zamówienia publicznego, Zamawiający może zażądać przedłożenia umowy regulującej współpracę Wykonawców występujących wspólnie. Termin, na jaki została zawarta umowa nie może być krótszy od terminu określonego na wykonanie zamówienia wraz z okresem udzielonej gwarancji.

VIII. OPIS SPOSOBU PRZYGOTOWYWANIA OFERT

1. Ofertę należy przygotować zgodnie z wymogami niniejszej SIWZ. Treść oferty musi odpowiadać treści SIWZ.
2. Na postępowanie należy złożyć wypełniony formularz ofertowy (załącznik nr 1), oraz niżej wymienione dokumenty:

- 1) pełnomocnictwo do reprezentowania wszystkich Wykonawców wspólnie ubiegających się o udzielenie zamówienia (w przypadku wspólnego ubiegania się o zamówienie);
 - 2) pełnomocnictwo do podpisania oferty, o ile prawo do podpisania oferty nie wynika z innych dokumentów złożonych wraz z ofertą;
 - 3) oświadczenia i dokumenty wymagane dla potwierdzenia spełnienia warunków udziału w postępowaniu wymienione w rozdz. VI niniejszej SIWZ.
 - 4) Aktualny odpis z właściwego rejestru lub aktualne zaświadczenie o wpisie do ewidencji działalności gospodarczej, jeżeli odrębne przepisy wymagają wpisu do rejestru lub zgłoszenia do ewidencji działalności gospodarczej, wystawionego nie wcześniej niż 6 miesięcy przed upływem terminu składania ofert.
3. Formularz ofertowy oraz pozostałe dokumenty, dla których Zamawiający określił wzory w formie załączników do niniejszej SIWZ, winny być sporządzone zgodnie z tymi wzorami, co do treści oraz opisu kolumn i wierszy.
 4. Oferta musi być sporządzona z zachowaniem formy pisemnej pod rygorem nieważności, trwałą i czytelną techniką.
 5. Zamawiający nie dopuszcza możliwości złożenia oferty w postaci elektronicznej.
 6. Każdy dokument składający się na ofertę musi być czytelny.
 7. Oferta musi być podpisana przez Wykonawcę. Zamawiający wymaga, aby ofertę podpisano zgodnie z zasadami reprezentacji wskazanymi we właściwym rejestrze lub ewidencji działalności gospodarczej.
 8. Wszystkie dokumenty składane wraz z ofertą mogą być złożone w oryginale lub kserokopii potwierdzonej za zgodność z oryginałem przez osobę uprawnioną do składania oświadczeń w imieniu Wykonawcy.
 9. Zaleca się, aby strony oferty były trwale ze sobą połączone i kolejno ponumerowane, a w treści oferty była umieszczona informacja o ilości stron.
 10. W przypadku, gdyby oferta, oświadczenia lub dokumenty zawierały informacje, stanowiące tajemnicę przedsiębiorstwa w rozumieniu przepisów o zwalczaniu nieuczciwej konkurencji, Wykonawca winien, nie później niż w terminie składania ofert, w sposób nie budzący wątpliwości zastrzec, które informacje stanowią tajemnicę przedsiębiorstwa oraz że nie mogą być one udostępniane.
 11. Nie mogą stanowić tajemnicy przedsiębiorstwa informacje podawane do wiadomości podczas otwarcia ofert, tj. informacje dotyczące ceny, terminu wykonania zamówienia, okresu gwarancji i warunków płatności zawartych w ofercie.

12. Stosowne zastrzeżenie Wykonawca winien złożyć na formularzu ofertowym. W przeciwnym razie cała oferta zostanie ujawniona na życzenie każdego uczestnika postępowania. Zamawiający zaleca, aby informacje zastrzeżone jako tajemnica przedsiębiorstwa były złożone przez Wykonawcę w osobnej wewnętrznej kopercie, z oznakowaniem „Tajemnica przedsiębiorstwa” lub zostały spięte (zszyte) oddzielnie od pozostałych, jawnych elementów oferty.
13. Ofertę należy złożyć w jednym egzemplarzu. Każdy Wykonawca może złożyć tylko jedną ofertę.
14. Ofertę należy złożyć w dwóch (jedno w drugim) nieprzejrzystych, zamkniętych opakowaniach, uniemożliwiających odczytanie zawartości bez ich uszkodzenia. Zewnętrzne opakowanie winno być zaadresowane:

Instytut Maszyn Przepływowych

im. Roberta Szewalskiego

Polskiej Akademii Nauk

POKÓJ 124a

ul. Fiszera 14

80-231, Gdańsk

I opisane: „Przetarg nieograniczony na projekt i budowę instalacji odzysku ciepła ze spalin – nie otwierać przed 10.12.2013 godzina 10.05”

Wewnętrzne opakowanie winno być opatrzone dokładnym adresem Wykonawcy, w celu umożliwienia odesłania oferty bez jej otwierania, w przypadku złożenia oferty po terminie.

15. Przed upływem terminu składania ofert, Wykonawca może wprowadzić zmiany do złożonej oferty lub ją wycofać. Zarówno zmiana, jak i wycofanie oferty winny być doręczone Zamawiającemu na piśmie pod rygorem nieważności przed upływem terminu składania ofert. Oświadczenie o wprowadzeniu zmian lub wycofaniu oferty winno być opakowane i oznaczone tak, jak oferta, a opakowanie winno zawierać dodatkowe oznaczenie wyrazem, odpowiednio: „ZMIANA” lub „WYCOFANIE”.

IX. MIEJSCE ORAZ TERMIN SKŁADANIA I OTWARCIA OFERT.

1. Oferty winny być złożone w siedzibie Zamawiającego, **Instytut Maszyn Przepływowych** im. Roberta Szewalskiego Polskiej Akademii Nauk, pokój **124a**, ul. Fiszera 14, 80-231, Gdańsk w terminie **do 10.12.2013 r. godz. 10.00**
2. Oferta otrzymana przez Zamawiającego po terminie składania ofert zostanie zwrócona Wykonawcy bez otwierania po upływie terminu przewidzianego na wniesienie odwołania.

3. Oferty zostaną otwarte w siedzibie Zamawiającego, **Instytut Maszyn Przepływowych** im. Roberta Szewalskiego Polskiej Akademii Nauk, pokój **124a**, ul. Fiszera 14, 80-231, Gdańsk w terminie **do 10.12.2013 r. godz. 10.05**
4. Otwarcie ofert jest jawne. Wykonawcy mogą uczestniczyć w publicznej sesji otwarcia ofert.
5. Bezpośrednio przed otwarciem ofert Zamawiający poda kwotę, jaką zamierza przeznaczyć na sfinansowanie zamówienia. W trakcie otwarcia ofert Zamawiający odczyta nazwę (firmę) oraz adres Wykonawcy, którego oferta jest otwierana oraz informacje dotyczące ceny oferty, terminu wykonania zamówienia, okresu gwarancji i warunków płatności zawartych w ofercie.
6. W przypadku nieobecności Wykonawcy przy otwieraniu ofert, Zamawiający prześle informacje z otwarcia ofert, na wniosek Wykonawcy.

X. INFORMACJA O SPOSOBIE POROZUMIEWANIA SIĘ ZAMAWIAJĄCEGO Z WYKONAWCAMI ORAZ UDZIELANIA WYJAŚNIEŃ DOTYCZĄCYCH TREŚCI SIWZ I SPOSOBIE PRZEKAZYWANIA OŚWIADCZEŃ I DOKUMENTÓW.

1. Oświadczenia, wnioski, zawiadomienia oraz inne informacje mogą być przekazywane przez strony w formie pisemnej, elektronicznie lub faksem. W wypadku porozumiewania się za pomocą emaila lub faksu, każda ze stron, na żądanie drugiej niezwłocznie potwierdza fakt otrzymania faksu lub emaila. Oświadczenia, wnioski, zawiadomienia, zapytania oraz inne informacje należy kierować na adres:
Instytut Maszyn Przepływowych
im. Roberta Szewalskiego
Polskiej Akademii Nauk
Pokój 124a
ul. Fiszera 14
80-231, Gdańsk
Email: jsawicki@imp.gda.pl
2. Zamawiający dopuszcza **i preferuje** porozumiewanie się drogą elektroniczną.
3. Wykonawca może zwrócić się do zamawiającego o wyjaśnienie treści specyfikacji istotnych warunków zamówienia. Zamawiający jest obowiązany udzielić wyjaśnień niezwłocznie, jednak nie później niż na 2 dni przed upływem terminu składania ofert pod warunkiem że wniosek o wyjaśnienie treści specyfikacji istotnych warunków zamówienia wpłynął do zamawiającego nie później niż do końca dnia, w którym upływa połowa wyznaczonego terminu składania ofert.

4. Treść zapytań wraz z wyjaśnieniami zostanie przekazana Wykonawcom, którym Zamawiający przekazał SIWZ, bez ujawnienia źródła zapytania oraz zamieszczona na stronie internetowej, na której udostępniona jest specyfikacja.
5. W uzasadnionych przypadkach Zamawiający może przed upływem terminu składania ofert, zmienić treść niniejszej SIWZ. Dokonaną zmianę SIWZ Zamawiający przekaze niezwłocznie wszystkim Wykonawcom, którym przekazano SIWZ oraz zamieści ją na stronie internetowej, na której udostępniona jest specyfikacja.
6. Jeżeli w wyniku zmiany treści SIWZ nieprowadzącej do zmiany treści ogłoszenia o zamówieniu będzie niezbędny dodatkowy czas na wprowadzenie zmian w ofertach, Zamawiający przedłuży termin składania ofert i poinformuje o tym Wykonawców, którym przekazano SIWZ oraz zamieści tę informację na stronie internetowej, na której udostępniona jest specyfikacja.
7. Zamawiający nie zamierza zwoływać zebrania wszystkich Wykonawców w celu wyjaśnienia wątpliwości dotyczących treści SIWZ.
8. Zamawiający wyznacza do kontaktowania się z Wykonawcami nw. osoby:

Jakub Sawicki – jsawicki@imp.gda.pl.

Godziny w których można się kontaktować – 9.00 – 15.00 CET

XI. TERMIN ZWIĄZANIA OFERTĄ.

1. Termin związania ofertą wynosi 30 dni. Bieg terminu rozpoczyna się wraz z upływem terminu składania ofert.
2. Wykonawca samodzielnie lub na wniosek Zamawiającego może przedłużyć termin związania ofertą, z tym że Zamawiający może tylko raz, co najmniej 3 dni przed upływem terminu związania ofertą, zwrócić się do Wykonawców o wyrażenie zgody na przedłużenie tego terminu o oznaczony okres, nie dłuższy jednak niż 60 dni.
3. W przypadku wniesienia protestu po upływie terminu składania ofert bieg terminu związania ofertą ulega zawieszeniu do czasu ostatecznego rozstrzygnięcia protestu.

XII. KRYTERIA WYBORU NAJKORZYSTNIEJSZEJ OFERTY.

1. Oceny ofert dokonywać będą członkowie komisji przetargowej.

2. Ocenie podlegają wyłącznie oferty nie podlegające odrzuceniu.
3. Przy dokonywaniu wyboru najkorzystniejszej oferty zastosowane zostanie następujące kryterium oceny ofert: **cena - 100 %**.
4. Za najkorzystniejszą ofertę, zostanie uznana oferta z najniższą ceną, spełniająca wymagania SIWZ oraz ustawy Pzp.
5. Najkorzystniejsza oferta otrzyma maksymalną liczbę punktów (100). Ocena punktowa pozostałych ofert zostanie dokonana wg wzoru:

$$P_c = \frac{C_n}{C_b} \cdot 100 \text{ pkt}$$

gdzie:

P_c – ilość punktów przyznanych badanej ofercie według kryterium „Cena”

C_n – najniższa cena oferty spośród złożonych ofert podlegających ocenie

C_b – cena ocenianej oferty

6. Ilość punktów obliczona będzie z dokładnością do dwóch miejsc po przecinku.
7. Jeżeli nie będzie można dokonać wyboru oferty najkorzystniejszej ze względu na to, że zostały złożone oferty o takiej samej cenie, Zamawiający wezwie Wykonawców, którzy złożyli te oferty, do złożenia w terminie określonym przez Zamawiającego ofert dodatkowych. Wykonawcy składając oferty dodatkowe, nie mogą zaoferować cen wyższych niż zaoferowane w złożonych ofertach.
8. Jeżeli złożono ofertę, której wybór prowadziłby do powstania obowiązku podatkowego Zamawiającego zgodnie z przepisami o podatku od towarów i usług w zakresie dotyczącym wewnątrzwspólnotowego nabycia towarów, Zamawiający w celu oceny takiej oferty doliczy do przedstawionej w niej ceny podatek od towarów i usług, który miałby obowiązek wpłacić zgodnie z obowiązującymi przepisami.
9. Zamawiający poprawi w tekstach ofert oczywiste pomyłki pisarskie, oczywiste omyłki rachunkowe wraz z uwzględnieniem konsekwencji rachunkowych dokonanych poprawek oraz inne omyłki polegające na niezgodności oferty ze SIWZ, niepowodujące istotnych zmian treści oferty – niezwłocznie zawiadamiając o tym Wykonawcę, którego oferta została poprawiona.

Przez omyłkę rachunkową Zamawiający rozumieć będzie każdy wadliwy wynik działania matematycznego (rachunkowego) przy założeniu, że składniki działania są prawidłowe.

10. Zamawiający nie przewiduje aukcji elektronicznej.

11. Niezwłocznie po wyborze najkorzystniejszej oferty Zamawiający zawiadomi Wykonawców, którzy złożyli oferty, o:

a) wyborze najkorzystniejszej oferty, podając nazwę (firmę), siedzibę i adres Wykonawcy, którego ofertę wybrano oraz uzasadnienie jej wyboru, a także nazwy (firmy), siedziby i adresy Wykonawców, którzy złożyli oferty wraz ze streszczeniem oceny i porównania złożonych ofert zawierającym punktację przyznaną ofertom w kryterium oceny ofert ;

b) wykonawcach, których oferty zostały odrzucone, podając uzasadnienie faktyczne i prawne;

c) wykonawcach, którzy zostali wykluczeni z postępowania o udzielenie zamówienia, podając uzasadnienie faktyczne i prawne.

12. Niezwłocznie po wyborze najkorzystniejszej oferty Zamawiający zamieści informacje na stronie internetowej oraz w miejscu publicznie dostępnym w swojej siedzibie (tablica ogłoszeń).

XIII. UNIEWAŻNIENIE POSTĘPOWANIA.

1. Zamawiający unieważni postępowanie jedynie w przypadkach określonych w art. 93 ust. 1 ustawy Pzp.

2. O unieważnieniu postępowania o udzielenie zamówienia Zamawiający zawiadomi równocześnie wszystkich Wykonawców na zasadach określonych w art. 93 ust. 3 ustawy Pzp.

XIV. UDZIELENIE ZAMÓWIENIA.

1. Zamawiający udzieli zamówienia Wykonawcy, który nie podlega wykluczeniu z postępowania o zamówienie publiczne, którego oferta nie została odrzucona z postępowania oraz została wybrana jako najkorzystniejsza w wyniku oceny zgodnie z zasadami określonymi w rozdz. XII SIWZ.

2. Zamawiający zawrze umowę w sprawie zamówienia publicznego w terminie nie krótszym niż 7 dni od dnia przekazania zawiadomienia o wyborze oferty, z zastrzeżeniem art. 94 ust. 1a ustawy Pzp.

3. Wykonawca, którego oferta zostanie wybrana jako najkorzystniejsza, o terminie i miejscu podpisania umowy, zostanie powiadomiony odrębnym pismem. Zamawiający nie przewiduje dodatkowych formalności związanych z zawarciem umowy.

XV. WYMAGANIA DOTYCZĄCE WADIUM.

W przedmiotowym postępowaniu Zamawiający nie wymaga wniesienia wadium.

XVI. OPIS SPOSOBU OBLICZENIA CENY OFERTY.

1. Przy obliczaniu ceny oferty Wykonawca zobowiązany jest uwzględnić wszystkie wymogi, o których mowa w niniejszej SIWZ. W trakcie realizacji umowy Zamawiający nie będzie rozliczał żadnych dodatkowych kosztów.
2. Cenę oferty należy obliczyć uwzględniając wszystkie elementy związane z prawidłową i terminową realizacją zamówienia m.in. transport, rozładunek etc.
3. Cenę oferty należy określić w wartości brutto w PLN z dokładnością do dwóch miejsc po przecinku.
4. Ceną oferty jest cena podana na formularzu ofertowym – załączniku nr 1 do SIWZ dla odpowiedniej części zamówienia.
5. Cena oferty musi być podana cyframi i słownie.

XVII. ZABEZPIECZENIE NALEŻYTEGO WYKONANIA UMOWY.

W przedmiotowym postępowaniu Zamawiający nie wymaga wniesienia zabezpieczenie należytego wykonania umowy.

XVIII. ISTOTNE POSTANOWIENIA UMOWY, KTÓRE ZOSTANĄ WPROWADZONE DO TREŚCI ZAWIERANEJ UMOWY.

1. Zakazuje się istotnych zmian postanowień zawartej umowy w stosunku do treści oferty, na podstawie której dokonano wyboru Wykonawcy zgodnie z art. 144 Ustawy Pzp z wyjątkami w niej określonymi.
2. Wzór umowy jest integralną częścią niniejszej SIWZ.
3. Wykonawca składając ofertę akceptuje treść przyszłej umowy zaproponowaną w zał. Nr 4 i nie wnosi do jej treści uwag.

XIX. WARUNKI GWARANCJI

1. Wykonawca winien udzielić gwarancji na okres nie krótszy niż 12 miesięcy licząc od dnia przekazania przedmiotu zamówienia do eksploatacji, tj. po odbiorze na podstawie protokołu zdawczo-odbiorczego.
2. Do dostarczonego towaru objętego gwarancją Wykonawca zobowiązany jest załączyć wszelkie niezbędne dokumenty gwarancyjne.

XX. INFORMACJE OGÓLNE

1. Wykonawca winien zapoznać się z całością niniejszej SIWZ.
2. Wszystkie załączniki stanowią integralną część SIWZ.
3. Koszty związane z przygotowaniem, złożeniem oferty i udziałem w postępowaniu ponosi Wykonawca.
4. Zamawiający nie przewiduje zwrotu kosztów udziału w postępowaniu, z zastrzeżeniem art. 93 ust. 4 Ustawy Pzp.

XXI. POUCZENIE O ŚRODKACH OCHRONY PRAWNEJ.

Wykonawcom, oraz innym osobom, których interes prawny w uzyskaniu zamówienia doznał lub może doznać uszczerbku w wyniku naruszenia przez Zamawiającego przepisów ustawy, przysługują środki ochrony prawnej przewidziane w Dziale VI - Ustawy Pzp.

ZAŁĄCZNIKI

załącznik nr 1 – Formularz Ofertowy

załącznik nr 2 - oświadczenie o spełnieniu warunków określonych w art. 22 ust. 1 Ustawy Pzp

załącznik nr 3 - Oświadczenie o braku podstaw do wykluczenia z postępowania z art. 24 ust. 1 Ustawy Pzp

Załącznik nr 4 – wzór umowy

Załącznik nr 5 – szkic kubatury